

Zugriffsstruktur im Schulnetz am Gymnasium Goch, 28.11.2005

1. Der **Linux-Zugangs- und Fileserver** bietet allen Usern u.a. folgenden Services:

- **FTP-Server** mit Zugriff auf das Verzeichnis \\USERHOME\Daten
- **HTTP-Server**, der das Verzeichnis \\USERHOME\Daten\public_html im Internet einem Browser unter <http://schul-domain/~username/> präsentiert
- Die **automatische Einrichtung** zugriffsgeschützter Verzeichnisse (.htaccess) in //USERHOME/Daten/public_html/Schule wird durch den Administrator erstellt: sie erfolgt regelmäßig bei der händischen Zuordnung von bestimmten Klassen zu bestimmten Lehrern.
- **LDAP-Anmeldeserver:**

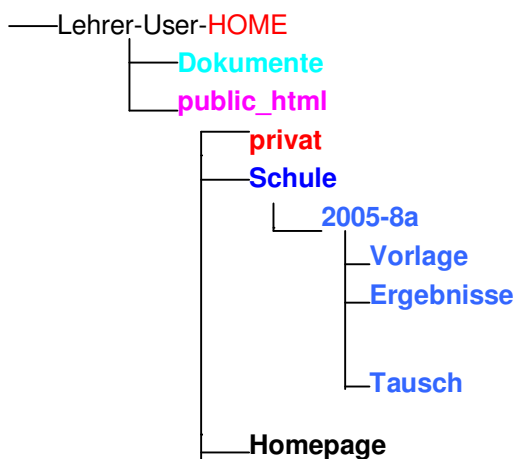
Alle **Schüler** erhalten einen **Zugangsnamen** nach dem Muster **Vorname.Nachname** – alle **Lehrer** erhalten einen Zugangsnamen, der ihrem **Kürzel** entspricht.

Nach der ersten Anmeldung werden Profile mit einem **standardisierten Startmenü** sowie einer standardisierten Quickstartleiste erstellt.

Auf allen WIN2000-Workstations werden Startmenüs eingerichtet, die i.W. identisch mit dem bisherigen Startmenü sind (abzüglich der nicht installierten Programme) – dieses Startmenü wird bei jeder Anmeldung automatisch neu generiert.

- **SAMBA-Server** mit Zugriffen auf Home- und Kursverzeichnisse (Standard):

Beispiel Lehrer:



Homeverzeichnis (Workstation)

Dateien, die **nicht im www sichtbar** sind

www-sichtbares Verzeichnis für den Browser (http://...)

Zugriff aus dem **www nur für den user: Privat-WWW**

Zugriff aus dem **www nur für user der Schule: Schul-WWW**

Zugriff aus dem **www nur für die Klasse 8a**

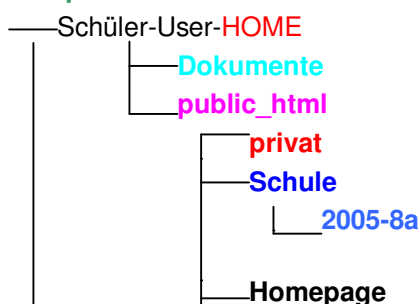
nur Lesezugriff für die Klasse 8a: Arbeitsblätter

in der Schule auch **Schreibzugriff** für 8a: jeder kann nur *seine eigenen Dateien ändern* – die der anderen aber nicht lesen: **Abgabe von Arbeitsergebnissen**

in der Schule **Schreibzugriff** für 8a – jeder kann jede Datei lesen und auch ändern: **Austausch von Arbeitsergebnissen**

im ganzen Internet lesbare Seiten: **Homepage-WWW**

Beispiel Schüler:



Homeverzeichnis (Workstation)

Dateien, die **nicht im www sichtbar** sind

www-sichtbares Verzeichnis für den Browser (http://...)

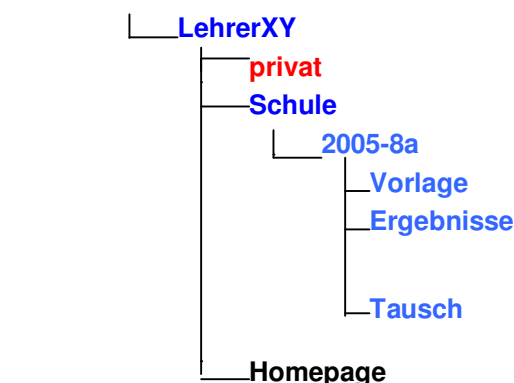
Zugriff aus dem **www nur für den user: Privat-WWW**

Zugriff aus dem **www nur für user der Schule: Schul-WWW**

Zugriff aus dem **www nur für die Klasse 8a**

im ganzen Internet lesbare Seiten: **Homepage-WWW**

Lehrer-HOMES



Homeverzeichnisse der Lehrer

www-sichtbares Verzeichnis für den Browser (http://...)

Privat-WWW des Lehrers: hier hat der Schüler **KEINEN Zugriff**

Zugriff in der **Schule nur nach Anmeldung als User**

Zugriff **nur für die User der Klasse 8a**

nur Lesezugriff für die Klasse 8a: Arbeitsblätter

in der Schule auch **Schreibzugriff** für 8a: jeder kann nur *seine eigenen Dateien ändern* – die der anderen aber nicht lesen: **Abgabe von Arbeitsergebnissen**

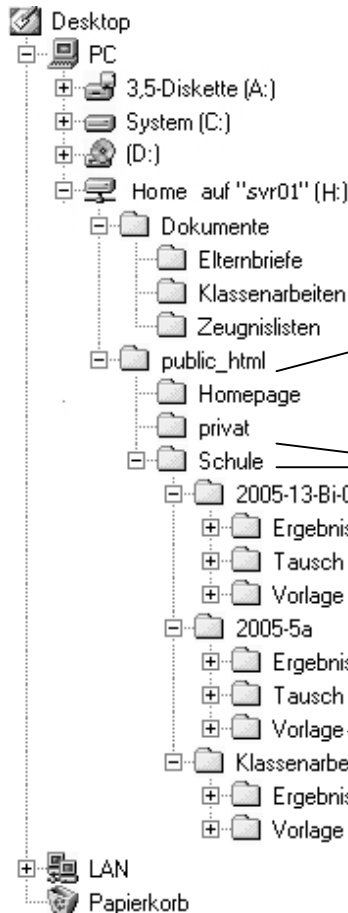
in der Schule **Schreibzugriff** für 8a – jeder kann jede Datei lesen und auch ändern: **Austausch von Arbeitsergebnissen**

im ganzen Internet lesbare Seiten: **Homepage-WWW**

Die Verantwortlichkeit für die Kursverzeichnisse (**2005-8a**) hat der Fachlehrer, da sich die Klassenverzeichnisse seiner Klassen in seinem Homeverzeichnis befinden. Hier kann er z.B. mit wenigen Klicks Archive aller Daten anlegen, die eine bestimmte Klasse in seinem Fach produziert hat.

LEHRER-Arbeitsplatz in der Schule

Arbeitsplatz eines **Lehrer-Benutzers** an einer Workstation:



Download mit dem Browser zu Hause

Wenn man **zu Hause** mit dem **Browser** das eigene Homeverzeichnis aufruft, erscheint z.B. das folgende Bild (über <http://schul-domain/~username/>):



man sieht also die drei Hauptverzeichnisse im Webordner „public_html“:

„Homepage“: überall im Internet lesbar,

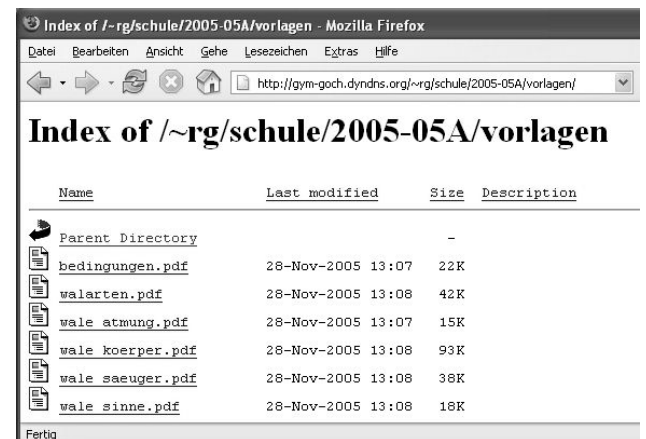
„Schule“: nur mit einer Identifikation als Schüler (in der jeweiligen Klasse oder dem jeweiligen Kurs) oder Lehrer lesbar und

„privat“: nur mit der eigenen Useridentifikation lesbar

diese Aufforderung kommt, wenn ein Benutzer **zu Hause** mit dem Browser versucht, ein geschütztes Web-Verzeichnis in **Schule** (oder **privat**) aufzurufen:



Klickt man **zu Hause** mit dem **Browser** auf das Verzeichnis „13-Bi-G1“ und dort auf das Unterverzeichnis „Vorlage“ (siehe Verzeichnisstruktur oben links), so sieht man den Inhalt dieses Verzeichnisses:



Hier reicht ein Klick auf eine dieser Dateien, um sie auf den heimischen Rechner herunterzuladen.

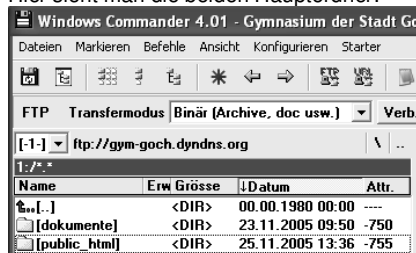
Der Webzugriff mit einem Browser auf die schulischen Daten von zu Hause aus ist grundsätzlich passwortgeschützt – für Lehrer als auch für die Schüler des jeweiligen Kurses bzw. der jeweiligen Klasse

Datenübertragung (Upload) von zu Hause

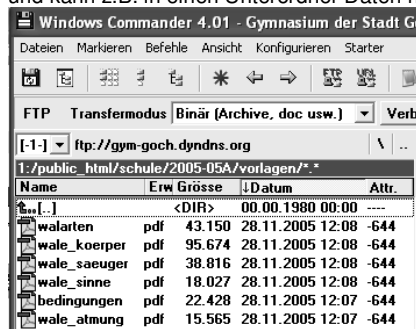
Der Lehrer kann **zu Hause** Dateien in sein Homeverzeichnis hochladen und „sieht“ diese sofort nach seiner Anmeldung in der Schule im **Arbeitsplatz**: Mit einem Programm zur Datenübertragung (FTP) – z.B. Windows-Commander – stellt man eine Internet-Verbindung zum Schulserver her:



Hier sieht man die beiden Hauptordner:



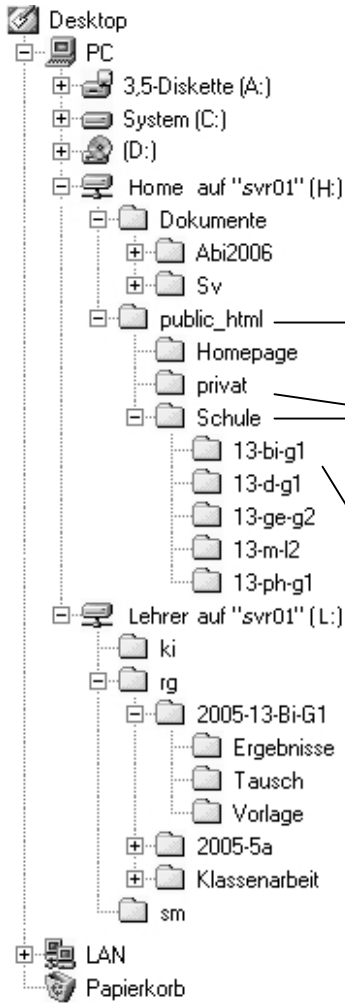
und kann z.B. in einen Unterverzeichnis Daten hochladen:



Diese sind dann sofort im WWW mit dem Browser sichtbar:

SCHÜLER-Arbeitsplatz in der Schule

Arbeitsplatz eines **Schüler-Benutzers** an einer Workstation:



Download mit dem Browser zu Hause

Wenn man **zu Hause** mit dem **Browser** das eigene Homeverzeichnis aufruft, erscheint z.B. das folgende Bild (über <http://schul-domain/~username/>):



man sieht also die drei Hauptverzeichnisse im Webordner „public_html“:

„**Homepage**“: überall im Internet lesbar,

„**Schule**“: nur mit einer Identifikation als Schüler (in der jeweiligen Klasse oder dem jeweiligen Kurs) oder Lehrer lesbar und

„**privat**“: nur mit der eigenen Useridentifikation lesbar

diese Aufforderung kommt, wenn ein Benutzer **zu Hause** mit dem Browser versucht, ein geschütztes Web-Verzeichnis in **Schule** (oder **privat**) aufzurufen:



Klickt man **zu Hause** mit dem **Browser** auf das Verzeichnis „**13-Bi-G1**“ und dort auf das Unterverzeichnis „**Vorlage**“ (siehe Verzeichnisstruktur oben links), so sieht man den Inhalt dieses Verzeichnisses:



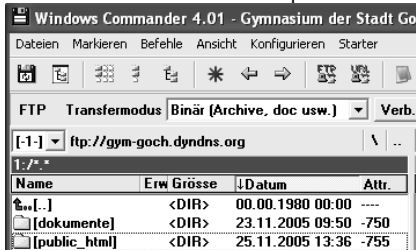
Hier reicht ein Klick auf eine dieser Dateien, um sie auf den heimischen Rechner herunterzuladen.

Datenübertragung (Upload) von zu Hause

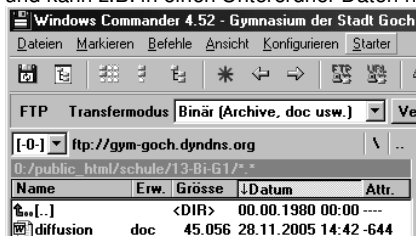
Der Schüler kann **zu Hause** Dateien in sein Homeverzeichnis hochladen und „sieht“ diese sofort nach seiner Anmeldung in der Schule im **Arbeitsplatz**: Mit einem Programm zur Datenübertragung (FTP) – z.B. Windows-Commander – stellt man eine Internet-Verbindung zum Schulserver her:



Hier sieht man die beiden Hauptordner:



und kann z.B. in einen Unterordner Daten hochladen:



Diese sind dann sofort im WWW mit dem Browser sichtbar:

Der Webzugriff mit einem Browser auf die schulischen Daten von zu Hause aus ist grundsätzlich passwortgeschützt – für Lehrer als auch für die Schüler des jeweiligen Kurses bzw. der jeweiligen Klasse